

TENIR LA COMPTABILITE

Avec

BANANA COMPTABILITE

Résumé du document :

*Ce document nous apprend les généralités sur le logiciel Banana comptabilité version 9,
La Configuration du logiciel Banana Comptabilité9,*

L'Elaboration des livres comptables et états financiers :

- *Journal*
- *Grand livre*
- *Balance*
- *Bilan*
- *Compte résultats, etc.*

Généralités sur le logiciel banana pour les écoles

Par Marcel KABULO JNSK et ses collaborateurs

AVANT-PROPOS

Lors de la dernière cession de S.I.P (Situation d'intégration pratique) édition 2020, les élèves finalistes de la section commerciale et gestion étaient obligés de tenir la comptabilité à l'aide d'un logiciel comptable (*Banana comptabilité*) nouvellement inséré dans leur formation par le ministère de l'enseignement primaire, secondaire et technique (E.P.S.T en sigle).

Moi et mes collaborateurs avons constaté que la majorité des élèves n'a pas été capable de se défendre valablement tout simplement par manque d'informations nécessaires sur le logiciel pour les uns et manque de maîtrise de l'outil informatique pour les autres.

Après avoir tablé sur la question, l'O.N. G JNSK-INFO-Services et ses différents collaborateurs (comptables et informaticiens, tous formateurs lors de la formation sur le dit logiciel), ont pris quelques mesures pour résoudre cet épineux problème, qui sont :

- L'édition d'un manuel montrant aux enfants comment configurer le logiciel et leur montrant comment élaborer les différents documents comptables et états financiers.
- La création d'une chaîne YouTube pour disponibiliser le manuel sous forme des vidéos.
- L'organisation des ateliers de formations avec les élèves de toutes les écoles confondues.
- Création d'une classe en ligne de tous élèves de la section commerciale où ils vont poser toutes les questions possibles sur le logiciel Banana comptabilité et recevoir une suite favorable.

Les deux premières propositions sont déjà matérialisées depuis un certain temps déjà (manuel et chaîne YouTube). Les deux autres seront disponibles d'ici la fin de l'année pour entrer en application l'année prochaine.

Telle est la motivation pour la rédaction du présent manuel. Vous avez besoin d'une formation, d'un encadrement ou d'un service informatique quelconque, n'hésitez pas de nous contacter.

SOMMAIRE

AVANT-PROPOS.....	1
SOMMAIRE.....	2
1. GENERALITES SUR LE LOGICIEL BANANA COMPTABILITE	3
1.1. Définition des concepts de base.....	3
1.2. Importance du logiciel	3
1.3. Caractéristiques de logiciel Banana Comptabilité	3
1.4. Présentation du Logiciel Banana Comptabilité	4
a. Lacement de Banana Comptabilité	4
b. Créer un nouveau document Banana Comptabilité.....	4
c. Propriétés du fichier.....	5
d. Les parties de la fenêtre Banana Comptabilité :	7
2. CONFIGURATION DU PLAN DES COMPTES	8
2.1. Notions.....	8
2.2. Le système de regroupement et de totalisation.....	8
2.3. Explication des colonnes de la comptabilité en partie double	8
2.4. Procédure du système de totalisation.....	10
2.4.1. Totalisation des colonnes Montant	10
2.4.2. La séquence de Calcul	11
2.5. Ajouter / Renommer	11
2.5.1. Ajouter un nouveau compte ou catégorie.....	11
2.5.2. Ajouter un nouveau groupe	11
2.5.3. Renommer un compte ou un groupe	11
2.6. Supprimer un compte, un groupe ou une catégorie.....	11
3. COMPTABILISATION	13
3.1. Soldes d'ouvertures.....	13
3.2. Écritures de l'année.....	14
3.3. Types d'écritures	17
3.3.1. Écritures simples	17
3.3.2. Écritures composées.....	17
3.4. Comptabilité en partie double avec TVA	18
4. EDITION DES GRAND LIVRE, BALANCE, BILAN, COMPTE DE RÉSULTAT ET FACTURE	20
4. 1. Le Grand livre	20
4. 2. La Balance.....	21
3. Bilan et Compte de résultat.....	22

1. GENERALITES SUR LE LOGICIEL BANANA COMPTABILITE

1.1. Définition des concepts de base

- **Logiciel** est un ensemble des programmes, procédés et règles, et éventuellement de la documentation, relatifs au fonctionnement d'un ensemble de traitement de données.
- **Logiciel comptable** est un programme informatique permettant d'assurer toutes (ou presque toutes) les tâches de la comptabilité pour établir les états financiers et calculer le bénéfice d'une entreprise dans une période.

Le logiciel de comptabilité est le système d'information comptable. Il peut être développé spécifiquement par l'entreprise qui l'utilise, ou il peut être acheté à un fournisseur de logiciel, ou être une combinaison d'un ou plusieurs progiciels applicatifs achetés à un fournisseur avec des adaptations locales ou spécifiques. Sa complexité et son coût sont variables en fonction de l'entreprise qui l'utilise.

1.2. Importance du logiciel

Il enregistre et traite les transactions comptables à l'intérieur de modules fonctionnels comme la comptabilité fournisseurs, la comptabilité clients, la paie et le Grand-livre. Les logiciels comptables permettent des gains considérables de temps par l'utilisation de bases de données mises progressivement à jour par l'entreprise (liste des clients, fournisseurs, articles vendus et achetés...). Les documents comptables peuvent être modifiés et imprimés et par conséquent peuvent être diffusés plus rapidement.

1.3. Caractéristiques de logiciel Banana Comptabilité

Banana Comptabilité 9 est un logiciel qui, tout en étant simple à utiliser, offre tous les outils nécessaires pour une gestion optimale de votre comptabilité.

Il permet de (d') :

- Préparer le Livre de caisse, le Bilan et le Compte de Résultat, les Décomptes TVA et toutes les impressions fiscales pour répondre aux normes en vigueur. Il est idéal pour les petites entités économiques ainsi que pour des associations sans but lucratif : entreprise, fiduciaires, professions libérales, gérants et commerçants, associations, fondations, club, patriciats, copropriétés, paroisses et églises, bibliothèques, écoles ainsi que la comptabilité de la cellule familiale.
- Obtenir facilement le Bilan et le Compte de résultat avec tous les détails nécessaires et les autres documents comptables.
- Tenir le Journal
- Préparer facilement vos Décomptes TVA : Lorsque vous choisissez un de nos modèles avec TVA et son pays correspondant, vous trouverez déjà dans le tableau Codes TVA tous les codes en vigueur pour le pays sélectionné.
- Mettre à jour automatiquement les soldes de comptes au fur et à mesure que vous enregistrez vos mouvements. La situation de vos comptes est toujours sous contrôle.
- Ajouter et supprimer des comptes, modifier des descriptions, créer des sous-groupes et divers niveaux de totalisation, même pendant l'année.
- Contrôle des factures ouvertes et réglées.
- Gérez simplement les Clients et Fournisseurs.

- Créez les factures à envoyer à vos clients.
- Connaître à tout moment les factures expirées ou ouvertes.
- Contrôler et vérifier votre comptabilité à tout moment.
- Créer des simulations.
- Créer d'innombrables rapports, même par période.
- Gérer des projets, secteurs ou activités spécifiques.

N.B. Banana S'utilise comme Excel, mais sans devoir insérer des formules Les graphiques ressemblent beaucoup à Excel, mais vous avez l'avantage de ne pas devoir entrer de formules. Vous pouvez copier, couper, coller et corriger les données à tout moment. Lorsque vous saisissez des données, les totaux de tous les tableaux sont mis à jour automatiquement. Sur la base des données insérées, Banana crée immédiatement le bilan, le compte de résultat, les relevés de TVA et de nombreux autres rapports.

1.4. Présentation du Logiciel Banana Comptabilité

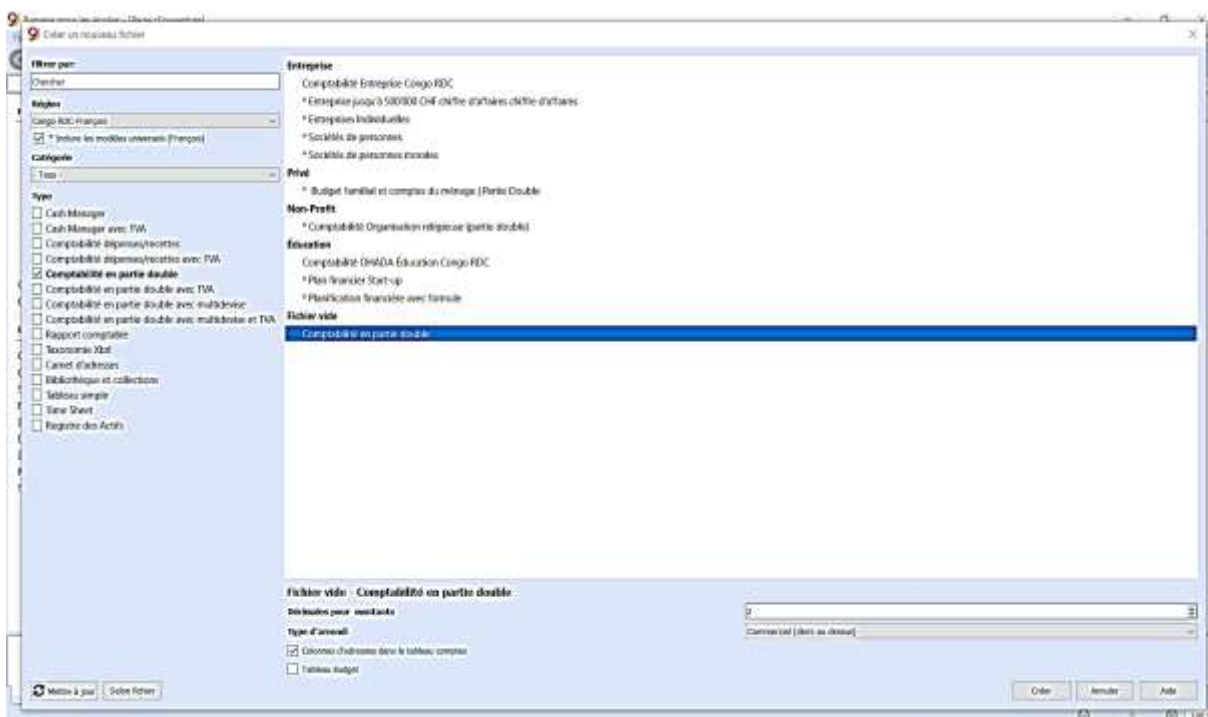
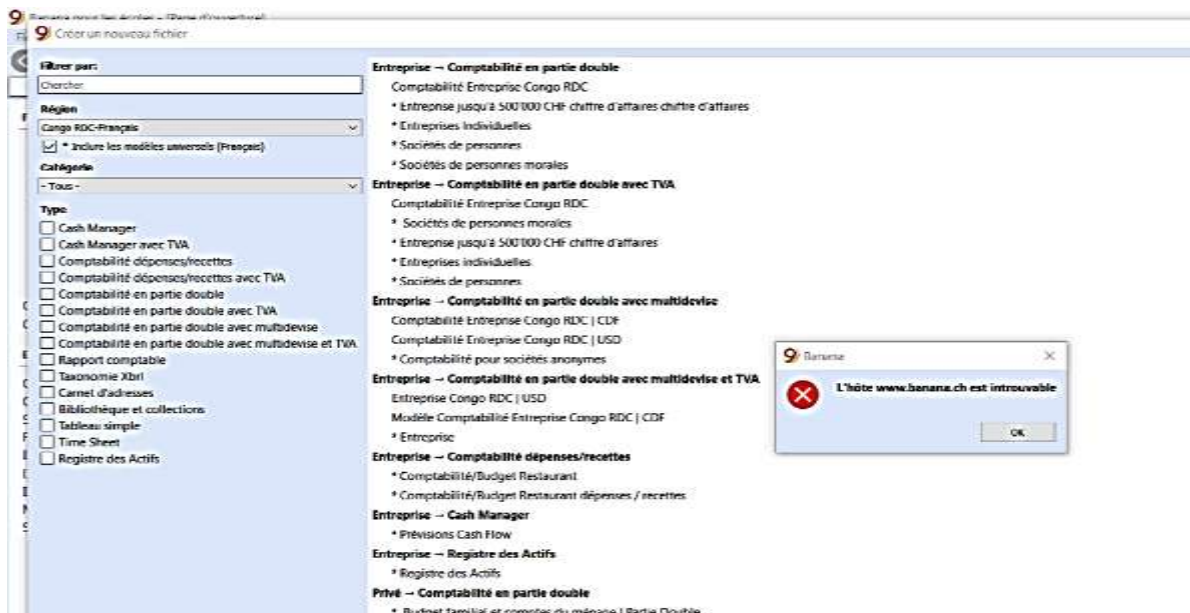
a. Lacement de Banana Comptabilité

- Cliquer sur bouton démarrer
- Cliquer sur tous les programmes
- Cliquer sur Banana Comptabilité 9.0



b. Créer un nouveau document Banana Comptabilité

- Cliquer sur fichier
- Cliquer sur nouveau
- Fermez la boîte de dialogue Banana.
- Cochez la case comptabilité en partie double (avec ou sans T.V.A)
- Cliquez sur comptabilité en partie double
- Cliquez sur créer.



C. Propriétés du fichier

Dans le menu comptabilité :

- Ecrire votre nom, post-nom et prénom à l'en-tête gauche ;
- Ecrire situation d'intégration pratique suivie de l'année d'édition Examen d'Etat dans En-tête droite.
- Ecrire la date du début de l'exercice dans date ouverture
- Ecrire la de clôture de l'exercice dans Date clôture
- Ecrire CDF Congo/Congo/Kinshasa dans Devise base

Propriétés fichier (Données de base)

Comptabilité Options Adresse Divers Mot de Passe Textes

En-tête gauche KASONGO NUMBI TRESOR

En-tête droite SITUATION D'INTEGRATION PRATIQUE 2021

Date ouverture 01/01/2021

Date clôture 31/12/2021

Devise base CDF Congo/Kinshasa, Congolese Francs

OK Annuler Aide

Dans le menu Adresse :

- Ecrire votre nom, post-nom, prénom ainsi que la forme juridique de votre société en lieu et place de la société ;
- Ecrire votre prénom ;
- Répéter votre nom en lieu et place de nom de la famille ;
- Ecrire le nom de votre établissement suivi de votre code à 14 chiffres en lieu et place de l'adresse 1 ;
- Ecrire le code du centre suivi du nom du centre en lieu et place de code postal/ville ;
- Ecrire votre province éducationnelle suivi de la RDC en lieu et place de la région/pays.

Propriétés fichier (Données de base)

Comptabilité Options Adresse Divers Mot de Passe Textes

Société NOM COMPLET DE L'ELEVE PLUS LA FORCE JURIDIQUE, ex: S.A.R.L.

Courtisole

Prénom PRENOM DE L'ELEVE

Nom de famille NOM DE L'ELEVE

Adresse 1 NOM DE L'ECOLE PLUS CODE DE L'ELEVE

Adresse 2

Code postal / Ville CODE CENTRE NOM CENTRE

Région / Pays HAUT KATANGA1 R.D.CONGO

Web / Email

Téléphone / Portable / Fax

Numéro fiscal

Numéro de TVA

OK Annuler Aide

- Puis cliquer sur ok

Banana pour les écoles - [KASONGO NUMBI TRESOR - SITUATION D'INTEGRATION PRATIQUE 2021 (*)]

Fichier Edition Données Format Outils Compta1 Compta2 Extensions Fenêtre ?

Comptes Ecritures Totaux

Bases Centres de coût Echéances Bloquer

	Date	Pièce	Libellé	CtDébit	CtCrédit	Montant CDF
1						
2						
3						
4						
5						
6						
7						
8						
9						
10						
11						
*						

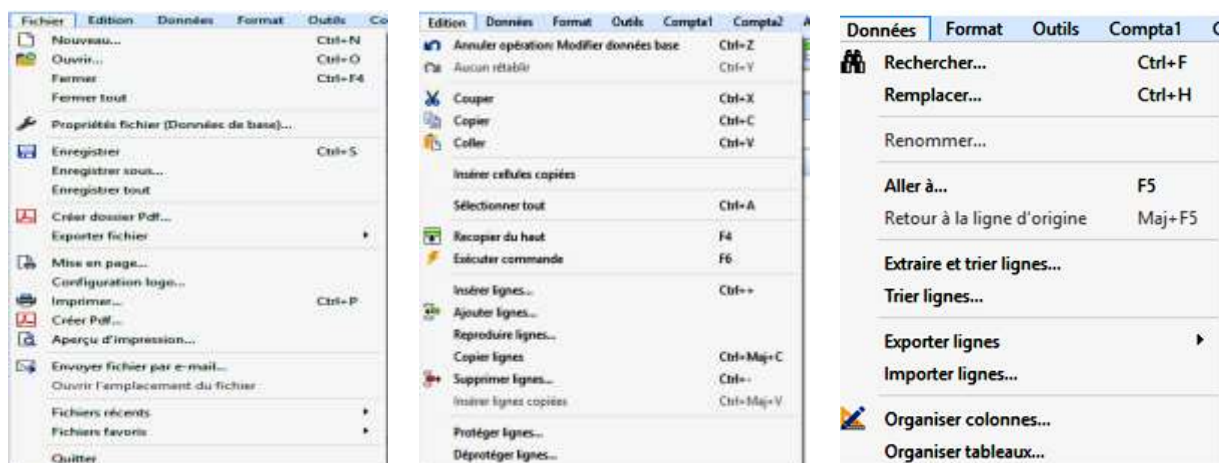
Pour revoir la fenêtre de propriétés après l'avoir fermé il faut :

- Cliquez sur le menu fichier
- Cliquez sur Propriétés fichier

d. Les parties de la fenêtre Banana Comptabilité :

- Barre de titre : reprend le nom du logiciel et fichier à gauche et à droite, elle termine par trois bouton (réduire, agrandir et fermer)
- Les menus : fichier, édition, données, outils, compta 1, compta 2, Extension et fenêtre
- Barre des outils d'accès rapide : elle reprend quelques boutons des menus qui sont indispensable pour quelques utilisations.

Les images ci-après sont à titre d'exemple pour illustrer quelques menus.



2. CONFIGURATION DU PLAN DES COMPTES

2.1. Notions

Par cette activité, on crée des comptes qui seront ensuite utilisés pour les écritures. La structure du plan comptable sera aussi celle qui figurera dans la présentation du Bilan et du compte de résultat.

On trouve aussi dans le tableau Comptes les colonnes du solde d'ouverture, du mouvement et du solde actuel, qui sont ajournés automatiquement par le programme. Le plan comptable offre ainsi une vision immédiate et complète de votre situation financière à travers :

- ↔ Bilan
- ↔ Compte de Résultat
- ↔ Registre clients et fournisseurs
- ↔ Centres de Coûts et Profits
- ↔ Segments.

Dans notre cas, le plan de comptes est configuré selon les groupements des tableaux de correspondance OHADA (Bilan et Compte de résultat que vous trouverais en annexe)

2.2. Le système de regroupement et de totalisation

Le système de regroupement et de totalisation de Banana se base sur les colonnes suivantes :

- **Groupe** (Ligne de Total)
Quand, dans une ligne, l'on insère un indicatif de groupe, la ligne devient une ligne de total) Dans cette ligne, on y trouve le total des montants des lignes, qui dans la colonne Gr, contiennent l'indicatif du groupe. S'il y a un groupe, il ne doit pas y avoir de compte.
- **Gr** (Additionne cette ligne dans la ligne de total)
Doit être un des chiffres définis dans la colonne Groupe.

Avec ce système, un compte peut être totalisé dans une ligne de groupe, le groupe dans un autre groupe, et ainsi de suite pour créer différents niveaux de totalisation. Ce système de totalisation est très puissant et flexible, mais il n'est pas intuitif. Il faut un peu de pratique pour l'utiliser.

2.3. Explication des colonnes de la comptabilité en partie double

- **Sections** : Ici on insère des codes qui, dans le Bilan formaté par groupes, permettent d'imprimer seulement des parties déterminées du plan de comptes.
- **Groupes** : Le code qui définit que la ligne est une ligne de groupe est indiqué ici. Le code du groupe est ensuite inséré dans la colonne GR pour indiquer la totalisation d'un compte ou d'un groupe.
- **Compte** : On y insère le numéro de compte, le centre de coût ou le segment.
- **Libellé** : Un texte pour indiquer le nom du compte, du groupe ou de la section.
- **BClasse** : On y indique si le compte est: 1=Actifs, 2=Passifs, 3=Charges, 4=Produits; voir les **Comptes**.

- **Gr** (Totaliser dans...) : On y indique le code d'un groupe de façon que le programme puisse totaliser cette ligne dans le groupe.
- **Gr1 e Gr2** : Des codes de regroupement supplémentaires, à utiliser avec les fichiers de rapports externes.
- **Solde d'ouverture** : Le solde du compte au début de l'année est inséré.
Les montant en crédit doivent être insérés précédés par le signe moins (-). Les totaux des montants en débit (en positif) et ceux en crédit (en négatif) doivent résulter en zéro. Une différence est indiquée dans la fenêtre d'information si les soldes d'ouverture ne sont pas en équilibre. S'il y a des comptes ajoutés ou collés et la différence n'est pas exacte, il faut Recontrôler la comptabilité (Maj. + F9).
- **Mouvement Débit et mouvement Crédit** (Colonne protégée)
Le total des mouvements Débit et Crédit des mouvements insérés dans le tableau Écritures.
- **Solde** :(Colonne protégée)
Le solde du compte inclut le solde d'ouverture et les mouvements en Débit et en Crédit.
Le solde Débit est indiqué en positif ; le solde Crédit est indiqué en négatif (précédé par le signe moins [-]).
- **Budget** : On y insère le montant du budget de l'année courante.
Le montant du budget des charges (débit) doit être inséré en positif ; celui des produits en négatif (crédit).
- **Différence Budget** (Colonne protégée) : La différence entre le Solde et le montant Budget.
- **Année précédente** : Le solde du compte à la fin de l'année précédente.
Avec les commandes "Créer Nouvelle année" ou "Mettre à jour soldes d'ouverture", les valeurs présentes dans la colonne Solde du fichier de l'année précédente sont reprises
Si une nouvelle comptabilité a été créée et on désire avoir des impressions avec les montants de l'année précédente, les valeurs de l'année précédente doivent être insérées manuellement.
- **Différence Année précédente** (Colonne protégée) : La différence entre le solde et le montant de l'année précédente.
- **Désactiver** : Si cette colonne contient la valeur "1", le compte n'est pas proposé dans la liste des comptes disponibles.
- **Numéro de TVA** : Numéro de TVA si ce compte est associé à un client ou à un fournisseur.
- **Code TVA** : Le code TVA qui doit être repris automatiquement quand, dans la colonne CtDébit ou CtCrédit des Écritures de ce compte a été inséré.
- **Colonnes adresses** : Le programme peut ajouter des colonnes pour les adresses pour la gestion des données des clients ou des fournisseurs.

Banana pour les écoles - [Comptabilité en partie double - ITKAMac2 (*)]

Fichier Edition Données Format Outils Compta1 Compta2 Extensions Fenêtre ?

DEPRECIATION DE FRAIS DE DEVELOPPEMENT

Comptes Ecritures Totaux

Base Movement Budget Précédent Divers Impression Adresse

	Section	Groupe	Compte	Libelle	BClasse	Gr	Ouverture CDF
1	*			BILAN			
2	1			ACTIF			
3			211	FRAIS DE DEVELOPPEMENT	1	AE1	
4			2181	FRAIS DE PROSPECTION ET D'EVALUATION DE RESSOURCES MINERALES	1	AE1	
5			2191	FRAIS DE DEVELOPPEMENT IMMO EN COURS	1	AE1	
6		AE1		FRAIS DE DEVELOPPEMENT ET DE PROSPECTION BRUT		AE	
7			2811	AMORTISSEMENT DE FRAIS DE DEVELOPPEMENT	1	AE2	
8			2911	DEPRECIATION DE FRAIS DE DEVELOPPEMENT	1	AE2	
9		AE2		FRAIS D'AMORTISSEMENT ET DEPRECIATION		AE	
10		AE		FRAIS DE DEVELOPPEMENT ET DE PROSPECTION NET		AD	
11			2121	BREVET	1	AF1	
12			2122	LICENCE	1	AF1	
13			2123	CONCESSION DE SERVICE PUBLIC	1	AF1	
14			2128	AUTRES CONCESSION ET DROIT SIMILAIRE	1	AF1	
15			2131	LOGICIEL	1	AF1	
16			2132	SITE INTERNET	1	AF1	
17			214	MARQUE	1	AF1	
18			2193	LOGICIEL ET INTERNET EN COURS	1	AF1	
19		AF1		BREVETS LICENCES LOGICIELS ET DROITS SIMILAIRES BRUT		AF	
20			2812	AMORTISSEMENT DES BREVETS, LICENCES, CONCESSIONS ET DROITS SIMILAIRES	1	AF2	
21			2813	AMORTISSEMENT DE LOGICIELS ET SITE INTERNET	1	AF2	
22			2814	AMORTISSEMENT DE MARQUES	1	AF2	
23			2815	DEPRECIATION DES BREVETS, LICENCES, CONCESSIONS ET DROIT SIMILAIRE	1	AF2	

2.4. Procédure du système de totalisation

Le système de totalisation est très flexible :

- Dans un groupe, il est possible d'additionner autant des comptes que des groupes Voir l'exemple plus haut où les comptes (211, 2181 et 2191) sont additionnés dans le groupe AE-1 et les comptes (2811 et 2911) sont additionnés dans le groupe AE-2 et ces deux groupes sont additionnés dans le groupe AE
- On peut utiliser n'importe quel genre de numérotation
- On peut créer jusqu'à 100 niveaux de totalisation
- La totalisation est indépendante de la séquence :
 - La ligne de total peut être positionnée après la ligne
 - La ligne de total peut être positionnée avant la ligne
 - La ligne de total peut être positionnée dans une position complètement détachée Ceci sert à créer des registres.
- Le compte et les Groupes peuvent être totalisés dans un seul autre Groupe Le même compte ne peut être totalisé simultanément dans deux Groupes.
- Le système est aussi utilisé pour totaliser les Centre de Coûts et les Segments. Faire, toutefois attention à ne pas utiliser des Groupes différents pour les comptes normaux et pour les centres de coûts, parce que les montants ne seront pas exacts.

2.4.1. Totalisation des colonnes Montant

La procédure de calcul additionne les colonnes Type Montant.

- Sont totalisées les colonnes Montant définies par le système

- Sont totalisées les colonnes Montant ajoutées par l'utilisateur

2.4.2. La séquence de Calcul

Le programme calcule les totaux comme suit :

- Remet à zéro les valeurs des colonnes Montant des lignes de Groupe
 - Additionne les montants des lignes des Comptes dans les lignes de Groupe (premier niveau de calcul)
 - Additionne le solde des lignes des Groupes dans les Groupes de niveau supérieur
- Répète l'opération jusqu'à ce que tous les niveaux soient calculés

2.5. Ajouter / Renommer

2.5.1. Ajouter un nouveau compte ou catégorie

- Se positionner dans la ligne précédente à celle où le nouveau compte ou catégorie sera inséré
- Ajouter une ligne avec la commande **Édition** -> Ajouter lignes
- Dans les colonnes respectives, insérer le numéro de compte, le libellé, la B classe (1 pour les Actifs, 2 pour les Passifs, 3 pour les charges, et 4 pour les Produits), le numéro de **Gr** qui doit être égal à celui qui a été inséré pour les comptes qui appartiennent au même Groupe.

Attention : si on insère une écriture avec un compte inexistant, qui seulement par après sera créé dans le plan comptable, on reçoit d'abord un message d'erreur ; pour l'éliminer, il est nécessaire de reconstruire la comptabilité avec la touche **Maj. + F9**, ou à partir du menu **Compta1**, commande Reconstruire comptabilité.

2.5.2. Ajouter un nouveau groupe

- Se positionner dans la ligne précédente à celle où le nouveau groupe sera inséré
- Ajouter une ligne avec la commande **Édition** -> Ajouter lignes
- Dans la colonne Groupe, insérer le numéro de groupe, le libellé et le numéro de Gr où l'on désire que ce groupe soit totalisé.

2.5.3. Renommer un compte ou un groupe

- Se positionner sur la colonne **Compte** ou **Groupe** du tableau **Comptes**, ou sur la colonne **Catégories** du tableau **Catégories** (ou sur la colonne **Code TVA** du tableau **Codes TVA**)
- Cliquer sur la commande Données -> Renommer
- Indiquer le nouveau numéro de compte ou de groupe, de catégorie ou le nouveau Code TVA.

Le programme met automatiquement le tableau **Écritures** à jour avec le nouveau numéro ou code.

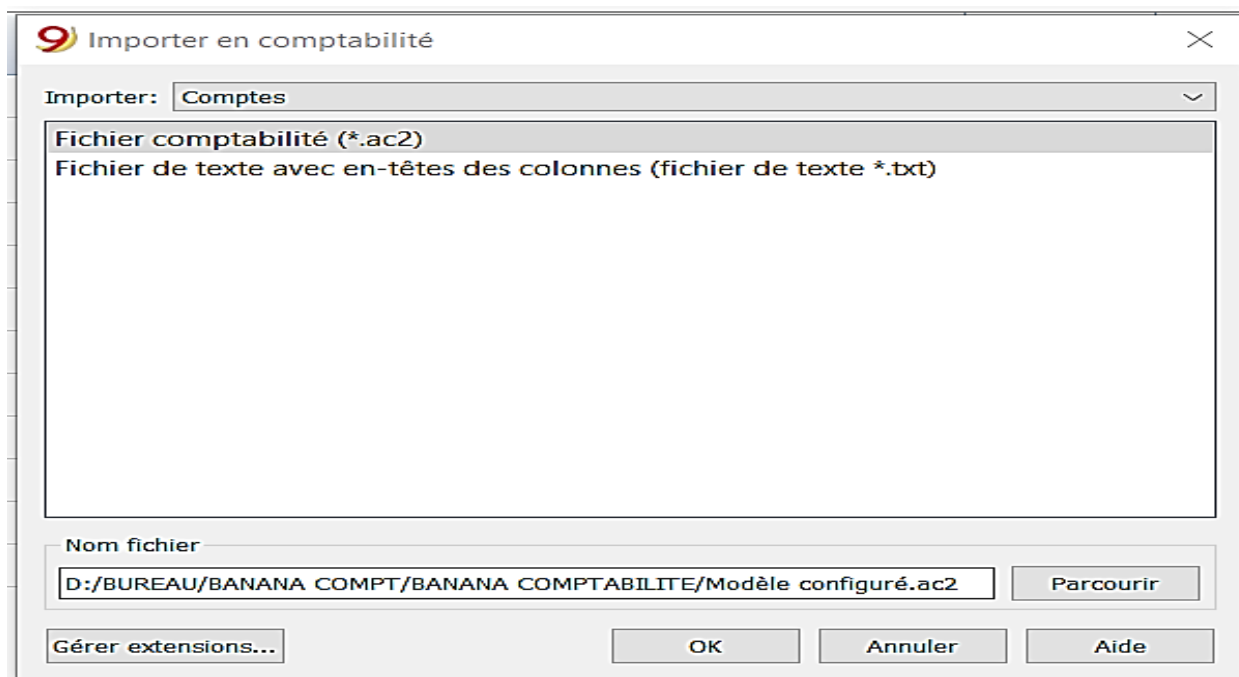
2.6. Supprimer un compte, un groupe ou une catégorie.

- Se positionner sur la ligne que l'on veut éliminer
- Donner la commande **Édition** -> **Supprimer lignes**
- Confirmer le nombre de lignes que l'on veut éliminer

Après avoir éliminé un compte, un groupe, ou une catégorie, il est nécessaire de reconstruire la comptabilité (touche Maj. + F9, ou à partir du menu Compta1, commande Reconstruire la comptabilité). Le programme signale si le compte, le groupe ou la catégorie qui a été éliminé était utilisé dans les écritures.

Nous avons aussi la possibilité d'utiliser un modèle préconfiguré dans lequel nous pouvons importer les comptes, les codes TVA etc.

- Compta1
- Importer en comptabilité
- Parcourir



- Choisir le modèle préconfiguré
- Cliquer sur ok puis ok encore pour terminer.



3. COMPTABILISATION

3.1. Soldes d'ouvertures

Quand on utilise Banana Comptabilité pour la première fois, il est nécessaire d'insérer les soldes initiales manuellement pour créer le bilan d'ouverture.

- Se positionner dans le tableau **Comptes**, vue **Base**, colonne **Ouverture**
- Reporter manuellement les soldes initiales des comptes Actifs et Passifs. **Les soldes passifs sont insérés précédés par le signe moins (-) avant le montant.**
- Contrôler que le total Actifs est égal au total Passifs pour avoir l'équilibre comptable. Dans le cas qu'il y a des différences dans les soldes d'ouverture, il faut contrôler et corriger.

Pour reporter automatiquement les soldes d'ouverture pour l'année suivante, cliquer sur menu compta 2 puis cliquer sur créer une nouvelle année.

La commande **Mettre à jour Soldes d'ouverture** :

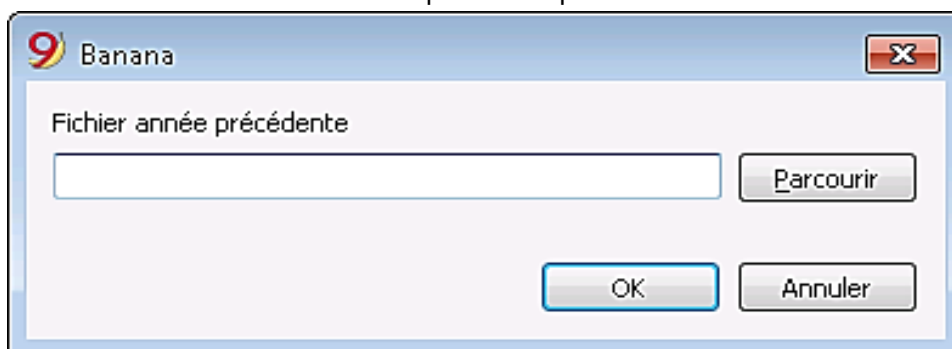
- Reprend les données de clôture du fichier indiqué.
- Copie les données de l'année précédente dans le fichier courant (voir commande Créer nouvelle année)

La commande n'influence pas les écritures déjà insérées. En fait, c'est comme si on crée une nouvelle année et on enregistre dans l'année courante. La commande **Mettre à jour Soldes d'ouverture** est nécessaire dans les cas suivants :

- Si on a créé une nouvelle année et par après on a fait d'ultérieures écritures ou corrections dans l'année précédente ;
- Quand le bénéfice ou la perte de l'exercice n'a pas été reparti.

La procédure de mise à jour est la suivante :

- Ouvrir le fichier de l'année courante et du menu **Compta2**, cliquer sur la commande **Mettre à jour soldes d'ouverture**
- Spécifier le fichier de l'année précédente, avec le bouton **Parcourir**
- Suivre les mêmes instructions que celles pour la commande **Créer nouvelle année**.



3.2. Écritures de l'année

Il s'agit d'insérer les écritures dans le journal. Les écritures doivent être insérées dans le **Tableaux Écritures** sur le logiciel banana

	Date	Pièce	Libellé	CtDébit	CtCrédit	Montant CDF	Cod. TVA	Type montant	% TVA	TVA Comptab. CDF
9	10/01/2018		Paiement	401003	5211	232 000,00				
10	20/01/2018	001	n/FACT	411001	7011	10 000 000,00	V1	1	-16,00	-1 600 000,00
11	31/01/2018		SORTIE	6031	311	6 000 000,00				
12	04/02/2018		REMISE A L'ENCAISSEMENT	513	412	2 000 000,00				
13	15/02/2018		BON D'ENTREE CAISSE	571	84	300 000,00				
14	20/02/2018		BON DE SORTIE CAISSE	83	571	250 000,00				
15	28/02/2018		DGRK/Vignette	6464	442	30 000,00				
16	28/02/2018		BON DE SORTIE CAISSE	442	571	30 000,00				
17	01/03/2018		n/FACT	485	82	6 000 000,00				
18	30/04/2018		EXTRAIT BANCAIRE N°01	5211	771	140 000,00				
19	15/05/2018		EXTRAIT BANCAIRE N°02	671	5211	600 000,00				
20	31/12/2018		FICHE D'AMORTISSEMENT							
21	31/12/2018		BATIMENTS ADMINISTRATIFS ET CO	6813	2831	300 000,00				
22	31/12/2018		MATERIEL AUTOMOBILE/TOYOTA	6813	2845	666 666,67				
23	31/12/2018		MATERIEL AUTOMOBILE/NISSAN	6813	2845	800 000,00				
24	31/12/2018		FOURNISSEUR KAMBEMBE	601	401002	174 000 000,00	A2	1	16,00	27 840 000,00
25	31/12/2018		MISE EN STOCK	311	6031	174 000 000,00				
26	31/12/2018		SORTIE	6031	311	174 000 000,00				
27	31/12/2018		n/FACT	411001	7011	180 000 000,00	V1	1	-16,00	-28 800 000,00
671			Intérêts des emprunts	600 000,00	600 000,00					
5211			Banque en monnaie nationale	-600 000,00	82 500 400,00					

Commentaire sur les colonnes du tableau Écritures

Les colonnes listées ci-dessous et précédées d'un * ne sont normalement pas visibles. Pour les rendre visibles, utiliser la commande **Organiser colonnes** du menu **Données**.

- **Date** : La date que le programme utilise pour attribuer l'écriture à une période. La date doit être située dans la période comptable définie dans les Données de base de la comptabilité. Dans les options on peut indiquer que la date est obligatoire, autrement la valeur peut être vide. S'il y a des écritures bloquées, le programme signale une erreur quand on insère une date inférieure ou égale à la date du bloc.
- ***Date Pièce** : On peut y indiquer la date de la pièce, par exemple, la date d'émission d'une facture.
- ***Date valeur** : On peut y indiquer la date valeur de l'opération bancaire. La valeur est importée d'un extrait de compte en format électronique.
- **Pièce** : Le numéro du justificatif qui est la base pour l'écriture comptable. Quand vous introduisez les écritures, il est conseillé d'indiquer un numéro progressif sur le document, de façon à ce que l'on peut facilement retrouver la pièce comptable. La fonction de saisie semi-automatique suggère des valeurs progressives et des codes d'écriture définis précédemment dans le tableau Écritures répétées. Le programme propose le numéro suivant du document, qui peut être repris avec la touche **F6**.

- Numérotation numérique, le programme incrémente simplement la valeur plus élevée trouvée dans la **colonne Doc**;
- Numérotation alphanumérique, le programme incrémente la partie numérique finale; cette fonction est utile si l'on veut tenir des numérotations séparées pour la caisse ou la banque.
Si précédemment C-01a été inséré, et on commence à taper C, le programme propose C-02.
Si précédemment B104 a été inséré, et on commence à taper B, le programme propose B105.
Si précédemment D10-04 a été inséré, et on commence à taper D, le programme propose D10-05.
- ***Pièce Protocole** : Une colonne supplémentaire si l'on veut attribuer une autre numérotation aux écritures ou au document. La fonction de saisie semi-automatique suggère une valeur progressive qui fonctionne de la même façon que la colonne Pièce.
Si, dans le cas d'une importation des écritures dans un autre fichier, on veut attribuer un autre numéro de pièce et tenir le numéro de pièce original, insérer le numéro de pièce dans la comptabilité source dans la colonne **Pièce Protocole**.
- ***Pièce Type** : Contient un code que le programme utilise pour identifier un type d'écriture. Si l'on préfère utiliser des codes personnels, il vaut mieux ajouter une autre colonne.
 - 01 Dans les rapports, cette écriture est considérée comme une écriture d'ouverture, donc elle ne figure pas dans la période, mais dans les soldes d'ouverture.
 - Du 10 au 19 codes pour les factures clients
 - Du 20 au 29 codes pour les factures fournisseurs
 - Du 30 au 1000 codes réservés à des fins futures
- ***Numéro de la facture** : Un numéro de facture émise ou payée qui est utilisé avec la fonction de contrôle-factures pour clients et fournisseurs.
- ***Pièce Original** : Le numéro de référence présent sur une pièce ; pour insérer, par exemple, le numéro d'une note de crédit.
- ***Lien à fichier externe** : Sert à insérer un lien à un fichier externe, habituellement le justificatif comptable. Avec la petite flèche en haut, le programme ouvre le document. Cette colonne est utilisée avec la commande Lien à un document.
- ***Référence Externe** : Numéro de référence éventuel attribué par un programme qui a généré cette opération. Cette valeur peut servir à s'assurer qu'une même opération ne soit pas importée deux fois.
- **Libellé** : Le texte de l'écriture.
La fonction de saisie semi-automatique suggère le texte d'une écriture déjà insérée, ou insérée l'année précédente si l'option appropriée est active.

En pressant la touche **F6**, le programme reprend les données de la ligne précédente avec le même libellé et complète les champs de la ligne actuelle. Si le libellé commence par **#Check Balance**, l'écriture est considérée comme une écriture pour le contrôle du solde. Pour de plus amples informations, nous vous renvoyons vers la page d'explications Contrôler la Comptabilité.

- ***Notes** : Sert à ajouter des notes à l'écriture.
- **Compte Débit** : Le compte qui sera débité.
 - Dans le compte Débit, on peut aussi insérer des segments, habituellement séparés d'un ":" ou d'un "-". En pressant la touche du signe de séparateur de segment on passe immédiatement au segment suivant.
 - Si, par contre, on presse la touche Enter, l'introduction se termine et on passe à la colonne suivante.
 - La fonction de saisie semi-automatique propose les comptes et les segments.
 - On peut aussi insérer un texte de recherche et le programme affichera tous les comptes qui contiennent ce texte dans une des colonnes.
- ***Compte Débit Description** : La description du compte inséré, reprise du plan comptable
- **Compte Crédit** : Le compte qui sera crédité. Pour le reste, nous renvoyons l'utilisateur à l'explication sous "**Compte Débit**".
- ***Compte Crédit Description**
La description de ce compte, reprise du plan comptable
- **Montant** : Le montant qui sera inséré sur le compte Débit et le compte Crédit.
- **Les colonnes TVA** : Pour une explication des colonnes TVA, veuillez consulter la page Ecritures de la gestion TVA.
- **CC1** : Le compte d'un centre de coût précédé par "." à insérer toutefois sans le ".".
Si le sigle est précédé du signe moins "-P1", le montant sera écrit en crédit.
- ***CC1 Description** : La description du centre de coût, reprise du plan comptable
- **CC2** : Le compte d'un centre de coût précédé par "," à insérer toutefois sans le ",".
Si le sigle est précédé du signe moins "-P2), le montant sera écrit en crédit.
- **CC2 Description** : La description du centre de coût reprise du plan comptable
- **j. CC3** : Le compte d'un centre de coût précédé par ";" à insérer toutefois sans le ";".
Si le sigle est précédé du signe moins (-P3), le montant sera écrit en crédit.
- ***CC3 Description** : La description du centre de coût, reprise du plan comptable
- ***Date d'échéance** : La date pour laquelle cette facture doit être payée. Consultez les sous-menus Clients et Fournisseurs
- ***Date Paiement** : Utilisée en combinaison avec la commande "**Afficher échéances**".
En revanche, pour utiliser les fonctions de contrôle clients et fournisseurs pour le paiement, il faut enregistrer une écriture pour l'émission de la facture et une autre pour le paiement.

3.3. Types d'écritures

Il y a deux types d'écritures :

- Ecritures simples
- Ecritures composées

3.3.1. Écritures simples

Les écritures simples sont celles qu'incluent deux comptes et qui sont insérées chacune sur une seule ligne. Le numéro de pièce est différent pour chaque écriture.

Comptes		Ecritures		Totaux	Codes TVA	Documents	Extraire (Ecritures)
Base	TVA complète	Centres de coût	Échéances	Bloquer			
Date	Pièce	Libellé			CtDébit	CtCrédit	Montant CDF
13 15/02/2018	002	BON D'ENTREE CAISSE			571	84	300 000,00
14 20/02/2018	003	BON DE SORTIE CAISSE			83	571	250 000,00
15 28/02/2018	004	DGRK/Vignette			6464	442	30 000,00
16 28/02/2018	005	BON DE SORTIE CAISSE			442	571	30 000,00
17 01/03/2018	006	n/FACT			485	82	6 000 000,00
18 30/04/2018	007	EXTRAIT BANCAIRE N°01			5211	771	140 000,00
19 15/05/2018	008	EXTRAIT BANCAIRE N°02			671	5211	600 000,00

Touche F6 = reprendre les valeurs de la ligne avec texte semblable

411001	Domenico Zucchetti	11 600 000,00	220 400 000,00
7011	Ventes de marchandises dans la Région	-10 000 000,00	-190 000 000,00
4431	T.V.A. facturée sur ventes	-1 600 000,00	-30 400 000,00
V1	TVA facturée sur ventes		

3.3.2. Écritures composées

Les écritures composées, où il y a plus de deux comptes, doivent être enregistrées sur plusieurs lignes. La contrepartie de l'écriture entière doit être insérée dans la première ligne. Le numéro de document, reporté sur les différentes lignes, est le même car il s'agit de la même écriture.

Dans les écritures composées, les dates des lignes de l'écriture doivent être les mêmes, sinon, en cas de calculs par période, il pourrait y avoir des différences comptables.

Comptes		Ecritures		Totaux	Codes TVA	Documents	Extraire (Ecritures)	Résumé TVA	
Base	TVA complète	Centres de coût	Échéances	Bloquer					
Date	Pièce	Libellé	CtDébit	CtCrédit	Montant CDF	Cod. TVA	Type montant	% TVA	TVA Comptab. CDF
4 04/01/2018	010	FOURNISSEUR KAMBEMBE		401002	8 160 000,00	A2	1	16,00	1 305 600,00
5 04/01/2018	010	Fournis s/FACT n°	601		8 000 000,00				
6 04/01/2018	010	SCPT s/ note de transport n°	6015		160 000,00				

Attention: TVA au Débit mais sans compte Débit

3.4. Comptabilité en partie double avec TVA

Les plans comptables de Banana Comptabilité sont déjà configurés avec les comptes pour la TVA. Spécifiquement, le compte Décompte TVA(automatique) est déjà inséré autant dans le plan comptable que dans le menu **Fichier, Propriétés Fichier (Données de base) - Section TVA** (dans ce cas, il n'est pas nécessaire d'insérer un compte dans le tableau Codes TVA).

Si vous n'utilisez pas les plans comptables préconfigurés de Banana, il est nécessaire de vous assurer que dans votre plan comptable personnel les comptes TVA soient présents. Il est conseillé d'utiliser le compte Décompte TVA et de l'insérer dans les Propriétés fichier (données de base), section TVA.

Dans le tableau Codes TVA, se trouvent des codes pour les ventes, les achats et les services. Au moment de l'écriture, il faudra utiliser le code TVA approprié. Le programme sépare

Base	Complet	Comptes	Ecritures	Totaux	Codes TVA	Documents	balance des comptes
Gr	Gr1	Dû	Type montant	%TVA	%TVA au brut	%Non. Déd.	Compte TVA
1							
2	V1	T.V.A. facturée sur ventes	1	Oui	1	16,00	4431
3	V2	T.V.A. facturée sur prestations de services	1	Oui	1	16,00	4432
4	V3	T.V.A. facturée sur travaux	1	Oui	1	16,00	4433
5	V4	T.V.A. facturée sur production livrée à soi-même	1	Oui	1	16,00	4434
6	V5	T.V.A. sur facture à établir	1	Oui	1	16,00	4435
7							
8	1	TOTAL TVA DUE					T
9							
10							
11		Achats					
12	A1	TVA. récupérable sur immobilisations	2		1	16,00	4451
13	A2	TVA. récupérable sur achats	2		1	16,00	4452
14	A3	TVA. récupérable sur transport	2		1	16,00	4453
15	A4	TVA. récupérable sur sur services extérieur et autres c	2		1	16,00	4454
16	A5	TVA. récupérable sur factures non parvenues	2		1	16,00	4455
17	A6	TVA. récupérable transféré par d'autres entités	2		1	16,00	4456
18	2	TOTAL TVA DEDUCTIBLE					T
19							
20	T	TOTAL					

automatiquement les montants relatifs à la TVA et les comptabilise dans le compte Décompte TVA ou dans le compte TVA approprié, indiqué par l'utilisateur. Les colonnes TVA du tableau Écritures (Vue Complète). Dans la comptabilité en partie double avec TVA, les colonnes TVA suivantes sont présentes :

- **Cod. TVA** : pour chaque écriture soumise à la TVA, on insère le code TVA présent dans le tableau Codes TVA.
- **%TVA** : le programme reprend, automatiquement du tableau Codes TVA, le pourcentage relatif au code inséré.
- **TVAExtrInfo**. Un code relatif aux informations supplémentaires de la TVA, à utiliser dans des cas très particuliers.
On peut insérer un sigle pour identifier différents cas de TVA.

- **% Eff.:** le programme insère automatiquement le pourcentage référé au montant net (montant imposable). Celui-ci est différent du pourcentage habituel quand ce dernier se réfère au montant brut.
- **Imposable :** une fois que les code TVA est inséré, le programme indique automatiquement le montant imposable (hors TVA)
- **Montant TVA :** le montant TVA est automatiquement indiqué par le programme
- **Compte TVA :** ici est indiqué, automatiquement, le compte sur lequel la TVA est enregistrée (pour la RDC habituellement le compte 4441 TVA due est utilisé), précédemment inséré dans les Propriétés Fichier (Bases de données), section TVA (menu Fichier).
- **Montant type :**
C'est un code qui indique comment sera considéré le montant de l'écriture.
 - 0 (ou cellule vide) la TVA est incluse dans le montant de l'écriture
 - 1 = hors TVA, la TVA n'est pas incluse dans le montant de l'écriture cas de la RDC
 - 2 = montant TVA, le montant de l'écriture est considéré comme montant TVA à 100%
- **%Non. Déd.:** le pourcentage de non déductibilité.
 - Lorsque l'on insère ou on change le code TVA le programme reprend le %Non Déd. associé à ce code TVA dans le tableau Codes TVA.
 - On peut modifier la valeur manuellement.
- **TVA Comptab.:** le montant enregistré dans le compte TVA.
Est calculé par le programme sur la base du montant de l'écriture, le type du montant et le pourcentage non déductible.
- **Numéro de TVA:** Le code ou numéro de TVA du client ou du fournisseurs.
Quand une écriture avec TVA est insérée, on peut insérer le numéro de TVA du cocontractant. Si dans le tableau Comptes, le numéro de TVA est inséré pour les comptes des clients et fournisseurs, celui-ci est automatiquement repris dans le tableau Écritures, colonne Numéro de TVA.

Ristournes/Notes de crédit

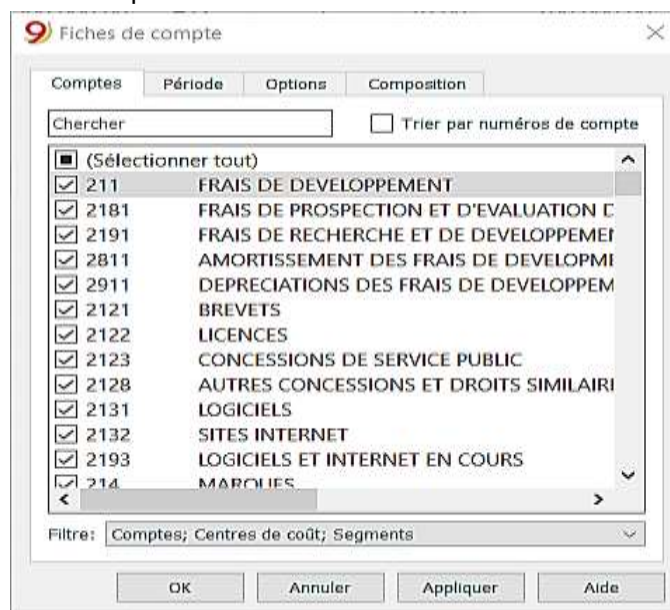
Dans le cas où on veut ristourner une opération effectuée précédemment, il faut, pour la ristourne de la TVA, faire précéder le code TVA du signe moins (-). Le code TVA doit être celui qui a été utilisé pour enregistrer l'opération qui doit maintenant être ristournée. De cette façon, le montant TVA est rectifié.

4. EDITION DES GRAND LIVRE, BALANCE, BILAN, COMPTE DE RÉSULTAT ET FACTURE

4. 1. Le Grand livre

Pour éditer un grand livre dans le logiciel banana on possède comme suit :

- Cliquer sur menus compta1
- Cliquer sur fiches des comptes



- Dans la boîte de dialogue fiches des comptes, cocher le comptes voulu (pour avoir un seul grand livre) ou cocher sélectionner tout pour avoir l'ensemble du grand livre (dans l'onglet comptes).

Date	Pièce	Libellé	Contnp	Débit CDF	Crédit CDF	Solde CDF
		2131 LOGICIELS				
04/01/2019	Fact 4	ACHAT D'UN LOGICIEL A CREDIT	4811	300 000,00		300 000,00
31/12/2019		Totaux mouvements		300 000,00		300 000,00
		2232 TERRAINS BÂTIS POUR BATH				
01/01/2019		Solde initial				6 000 000,00
31/12/2019		Totaux mouvements				6 000 000,00
		2442 MATERIEL INFORMATIQUE				
01/01/2019		Solde initial				600 000,00
31/12/2019		Totaux mouvements				600 000,00
		2444 MATERIEL				
01/01/2019	Fact 15	Achat mobilier	4812	1 300 000,00		1 300 000,00
31/12/2019		Totaux mouvements		1 300 000,00		1 300 000,00
		3111 STOCKS DE MARCHANDISES				
01/01/2019		Solde initial				1 000 000,00
02/01/2019	BES	MISE EN STOCK	6031	650 000,00		1 650 000,00
05/01/2019	e d'aw	DESTOCKAGE	6031		65 000,00	1 585 000,00
31/12/2019		Totaux mouvements		650 000,00	65 000,00	1 585 000,00

N.B : Si nous voulons avoir le grand livre d'une période spécifique, nous cliquons dans l'onglet période puis cochons sur période spécifique et déterminons la fourchette de temps.

4. 2. La Balance

Pour éditer la balance dans le logiciel banana on possède comme suit :

- Cliquer sur menus compta1
- Cliquer pointer sur rapport comptable
- Cliquer soit sur subdivision par mois, soit subdivision par trimestre (exemple subdivision par trimestre nous donne une balance préconfigurer)

9 Banana pour les écoles - [Exercice 2 avec TVA.ac2 (*)]

Fichier Edition Données Format Outils Compta1 Compta2 Extensions Fenêtre

Comptes Ecritures Totaux Codes TVA Documents balance des comptes Rapport Comptes

Complet Soldes Totaux Soldes Budget Totaux Budget

	Sec- tion	Gro- upe	Com- pte	Libellé	SC- asse	Gr	Ouverture CDF 01/01/2019	Solde CDF 31/03/2019	Période Débit CDF 1.Trim 19	Période Crédit CDF 1.Trim 19	Mouvement CDF 1.Trim 19	Solde CDF 30/06/2019	Période Débit CDF 2.Trim 19	Période Crédit CDF 2.Trim 19	Mouvement CDF 2.Trim 19	Solde CDF 30/09/2019	Période CDF 3
1	*			BILAN													
2				ACTIF													
4	AE-1			FRAIS DE DÉVELOPPEMENT ET DE PROSPECTION BRUT		AE											
5	AE-2			Amort & Dépréciation des frais de développement		AE											
6	AE			FRAIS DE DEVELOPPEMENT ET DE PROSPECTION NET		AD											
7		2131		LOGICIELS		AF-1		300 000,00	300 000,00		300 000,00	300 000,00				300 000,00	
8	AF-1			BREVETS, LICENCES, CONCESSIONS ET DROITS SIMILAIRES		AF		300 000,00	300 000,00		300 000,00	300 000,00				300 000,00	
9	AF-2			Amort & dépréciations des BREVETS, LICENCES, CONCESSIONS ET		AF											
10	AF			BREVETS, LICENCES, CONCESSIONS ET DROITS SIMILAIRES NET		AD		300 000,00	300 000,00		300 000,00	300 000,00				300 000,00	
11	AG-1			Fonds commercial et droit au bail		AG											
12	AG-2			Amortissement / Dépréciation des fonds Commercial		AG		*									
13	AG			Fonds commercial et droit au bail net		AD											
14	AH-1			AUTRES IMMOBILISATIONS INCORPORELLES BRUT		AH											
15	AH-2			DEPRECIATION/AMORTISSEMENT DES AUTRES IMMOBILISATIONS INCORP		AH											
16	AH			AUTRES IMMOBILISATIONS INCORPORELLES NET		AD											
17	AD			IMMOBILISATION INCORPORELLES NET		AZ		300 000,00	300 000,00		300 000,00	300 000,00				300 000,00	
18		2232		TERRAINS BÂTIS POUR BATIMENTS ADMINISTRATIFS ET COMMERCIAUX		Au-1	6 000 000,00	6 000 000,00			6 000 000,00	6 000 000,00				6 000 000,00	
19	AJ-1			TERRAINS BRUT		AJ	6 000 000,00	6 000 000,00			6 000 000,00	6 000 000,00				6 000 000,00	
20	AJ-2			DEPRECIATION/AMORTISSEMENTS DES TERRAINS		AJ											
21	AJ			TERRAINS NET		AJ	6 000 000,00	6 000 000,00			6 000 000,00	6 000 000,00				6 000 000,00	
22	AK-1			BATIMENTS BRUTS		AK											
23	AK-2			DEPRECIATION/AMORTISSEMENTS DES BATIMENTS		AK											

Pour avoir une autre configuration :

- Dans l'onglet rapport comptes à droite cliquer sur paramètre ;
- Dans de dialogue rapport comptable :
 - Cliquer sur l'onglet période (même logique que le grand livre) ;
 - Cliquer sur l'onglet subdivision, il aura présence de trois à cocher : **aucune** (pour avoir la balance annuelle), **subdivision par période** (dérouler les menus à droite pour choisir le période) et enfin **segment** pour le niveau avancé.
 - Cliquer sur l'onglet base, cocher sur comptes par classe (balance détaillé) puis cliquer sur ok.

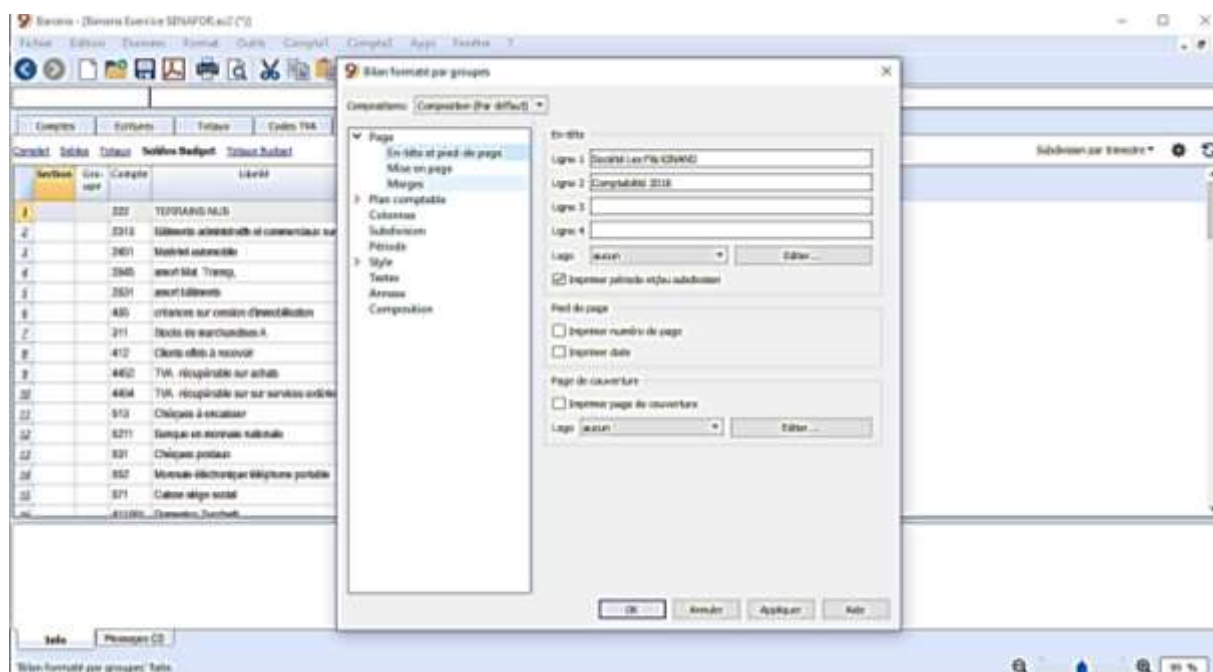


N.B : La balance ci-dessus, est une balance à six présenté à 4 dont les **Soldes d'ouverture** et **Soldes de clôtures** reprennent les soldes débiteurs et créditeurs. Les soldes créditeurs sont marqués avec les signes négatifs en rouge.

3. Bilan et Compte de résultat

Pour éditer le bilan et le compte de résultat dans le logiciel banana on possède comme suit :

- Cliquer sur menus compta1
- Cliquer pointer sur bilan formaté par groupe
- Cliquer sur composition par défaut
- dans boîte de dialogue bilan formaté par groupe à gauche :
 - Pages (sélectionner l'en-tête et pied de page puis spécifier ; sélectionner mise en page puis spécifier ; sélectionner marge puis spécifier).
 - Plan comptable : cocher la partie à éditer (bilan ou compte de résultat)
 - Style à choisir
 - Puis cliquer sur ok.



ANNEXE DU TABLEAU DE CORRESPONDANCE POSTES/COMPTE DU SYSTEME NORMAL POUR LE BILAN

REF	ACTIF		NUMERO DE COMPTES A INCORPORER DANS LE POSTE			PASSIF	NUMERO DE COMPTES A INCORPORER DANS LE POSTE
			Brut	Amortissements/dépréciation			
AD	IMMOBILISATIONS INCORPORELLES				CA	Capital	
AE	Frais de développement et de prospection		211,2181,2191	2811, 2818p, 2911, 2918p, 2919	CB	Apprêteur capital non appelé (-)	109
AF	Brevets, licences, logiciels et droit similaires		212,213,214,2193	2812,2813,2814,2913,2914,2919	CD	Primes liées au capital social	105
AG	Fonds commercial et droit ou bai		215,216	2815,2816,2915,2916	CE	Ecart de réévaluation	106
AH	Autres immobilisations incorporelles		217,218(sauf 2181), 2198	2817,2818p,2917,2918p,2919	CF	Reserve indisponible	111,112,113
AI	IMMOBILISATION CORPORELLES				CG	Réserves libre	118
AJ	Terrains dont placement en Net	(2881-2928p)	22	282,292	CH	Report à nouveau (+ ou -)	12(121 ou 129)
AK	Bâtiment dont placement en Net	(2315-2325-2831p-2832p)	231,232,233,237,2391	2831,2832,2833,2837,2931,2932,2933, 2937,2939p	CJ	Résultat net de l'exercice (bénéfice +ou perte -)	13(131 ou 139)
AL	Aménagements, agencement et installations		234,235,238,2392,2393	2834,2835,2838,2934,2935,2938,2939	CL	Subvention d'investissement	14
AM	Matériel, mobilier et actif biologique		24(sauf 245 et 2495)	284 (sauf 2845), 294 (Sauf 2945,2949), 2919p	CM	Provision règlementée	15
AN	Matériel de transport		245, 2495	2845,2945,2919p	CP	TOTAL CAPITAUX PROPRE ET RESSOURCES ASSIMOLEES	
AP	AVANCES ET ACOMPTE VERSES SUR IMMOB.		251, 252	2951,2952	DA	Emprunt et dette fin. Diverses	16,181,182,183,184
AQ	IMMOBILISATION FINANCIERES				DB	Dette de location acquisition	17
AR	Titres de participation		26	296	DC	Prov. Pour risques et charges	19
AS	Autres immobilisations financières		27	297	DD	TOTAL DETTES FIN. ET RESS. ASS	
AZ	TOTAL ACTIF IMMOBILISE				DF	TOTAL RESSOURCES STABLE	
BA	ACTIF CIRCULANT HAO		485,488	498	DH	Dette circulante HAO	481,482,484,4998
BB	STOCKS ET ENCOURS		31,32,33,34,35,36,37,38	39	DI	Clients, avances reçues	419
BG	CREANCE ET EMPLOIS ASSIMILES				DJ	Fournisseur d'exploitation	
BH	Fournisseur avances versés		409	490	DK	Dettes fiscale et sociales	Soldes créditeur 42,43
BI	Clients		41(sauf 419)	491	DM	Autres dettes	Soldes créditeur 185,46,47 (sauf 479)
BJ	Autres créances		Soldes débiteurs :185,42, 43,44,45,46,47(sauf 478)	492,493,494,495,496,497	DN	Provisions pour risques à court terme	499(sauf 4998), 599
BK	TOTAL ACTIF CIRCULANT				DP	TOTAL PASSIF CIRCULANT	
BQ	Titre de placement		50	590			
BR	Valeur a encaissé		51	591	DQ	Banques, Crédits d'escompte	564,565
BS	Banques, chèques postaux, caisse et assimilés		Soldes débiteurs : 52,53,54,55,57,581,582	592,593,594	DR	Banques, établissement financiers et crédit de trésorerie	Soldes créditeurs :52,53,561,566
BT	TOTAL TRESORERIE ACTIF				DT	TOTAL TRESORERIE PASSIF	
BU	Ecart de conversion-Actif		478		DV	Ecart de conversion passif	479
BZ	TOTAL GENERAL				DZ	TOTAL GENERA	